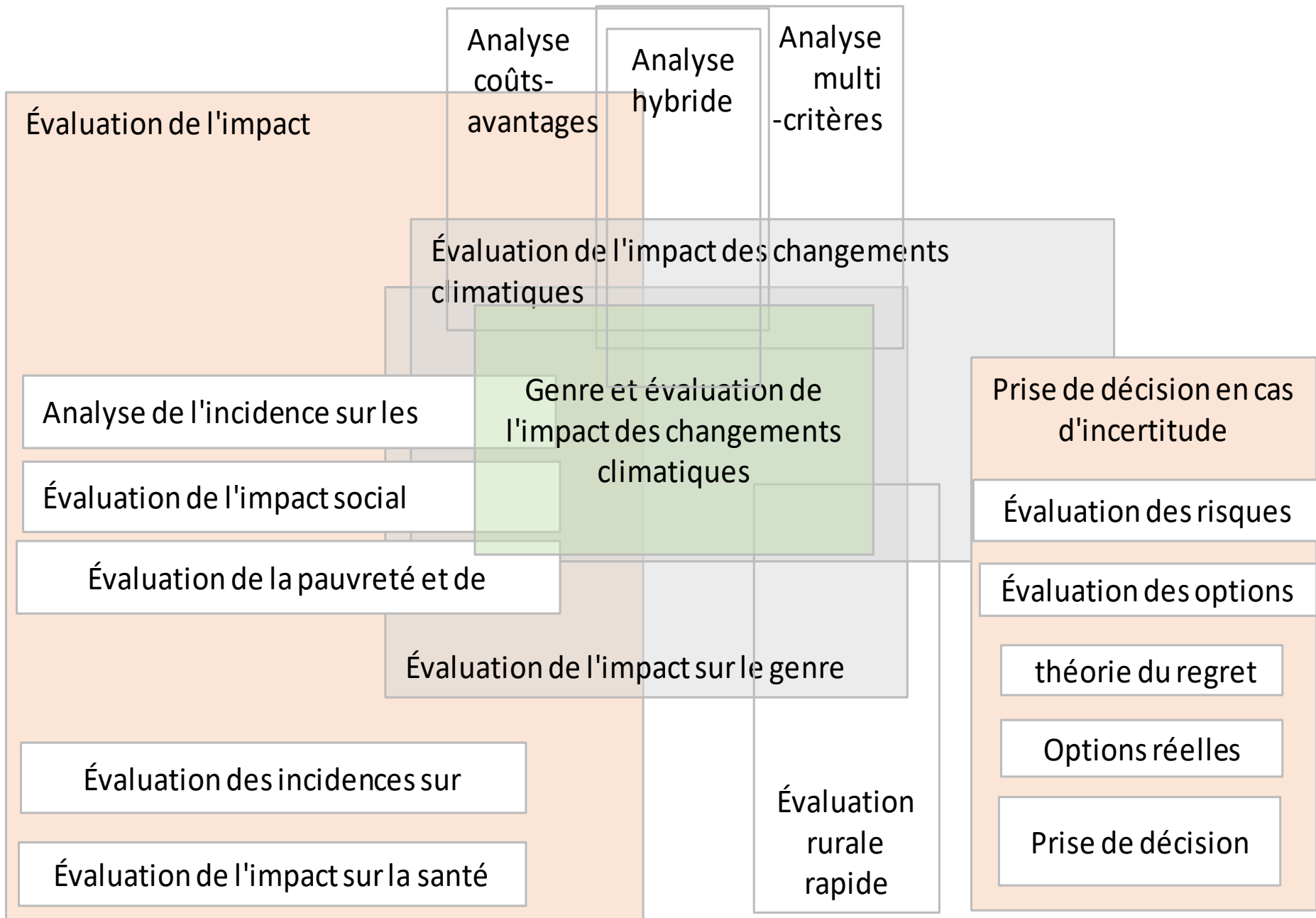


# Genre et évaluation de l'impact du changement climatique

# Introduction

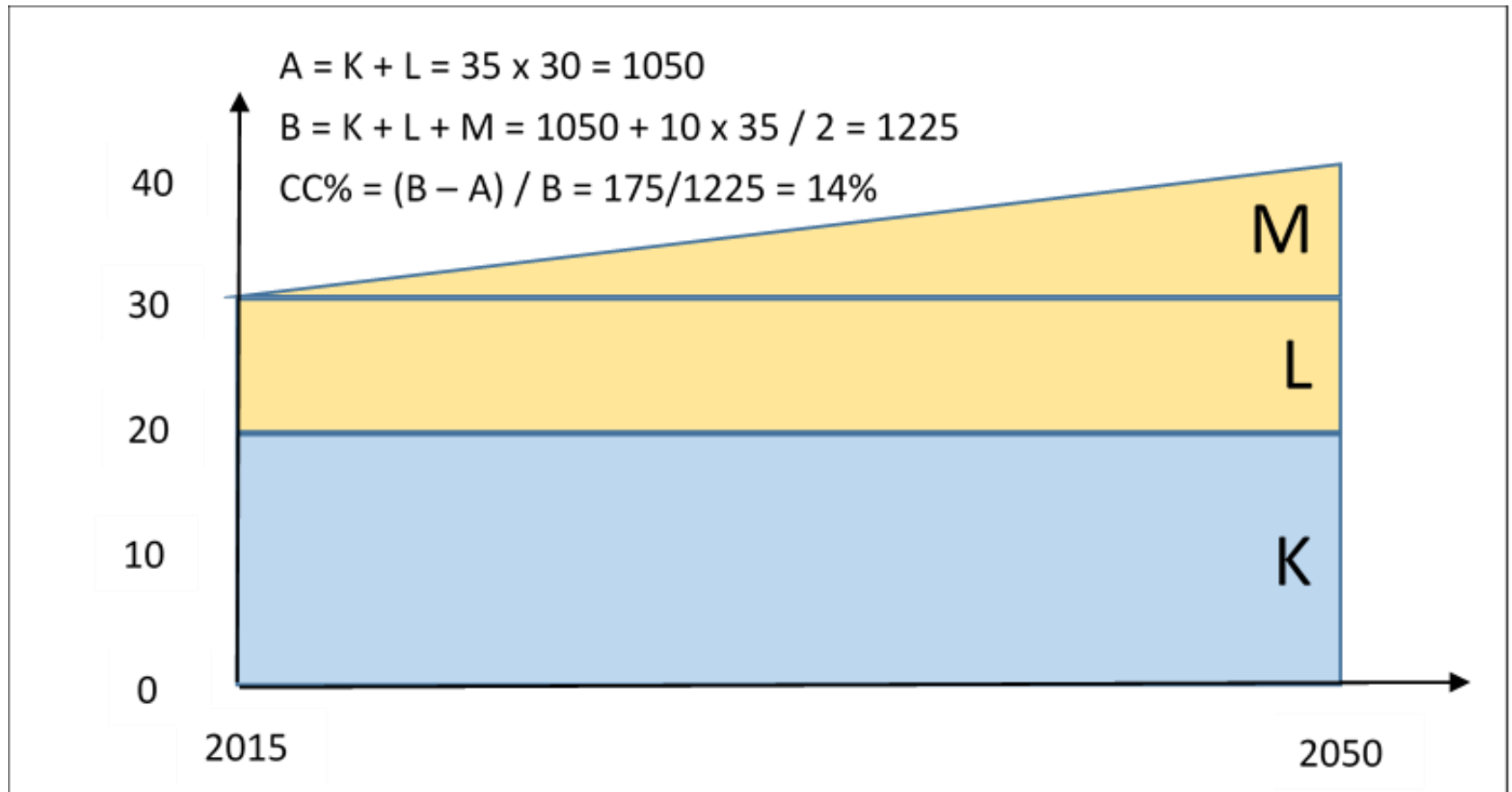
- Le GCCIA combine l'expérience de la CCIA et de la GIA (deux exemples d'évaluation d'impact– CBA, MCA, BIA, PSIA, RRA, EIA, HIA ..)
- L'étude du Bénin est une première ( ?) pour le GCIA (c'est-à-dire que le CCIA et le GIA ont été réalisés conjointement en utilisant le même cadre)
- L'IBFCCA soutient le double mainstreaming - le GCIA est une technique parmi d'autres (par exemple G/CPEIR, G/CBT, CCFF, CEGIM ...)
- L'expérience CCIA se situe principalement en Asie, mais un peu en Afrique.
- La plupart du temps, il s'agit encore d'études, mais quelques pays ont mené des réformes budgétaires pilotes pour la CCIA (mais pas pour la GCCIA).



# Qu'est-ce que le GCCIA?

- Évaluer les avantages supplémentaires qu'un programme procure lorsque les critères et indicateurs sont pris en compte.
- Ventiler les avantages et évaluer l'importance relative de chaque avantage.
- Évaluer l'augmentation attendue de chaque avantage lorsque les critères de sélection et de garantie sont pris en compte
- Informations nécessaires
  - L'impact des C&G sur les bénéficiaires du programme (c'est-à-dire les pertes et dommages climatiques et l'inégalité entre les sexes)
  - La façon dont le programme réduit cet impact
- Évaluer l'augmentation moyenne pondérée des avantages pour l'ensemble du programme.
- Les méthodes de notation varient selon les pays - mêmes principes

# Avantages supplémentaires (ie 'M' below)



# Exemple type de fiche GCCIA

Typical Conservation Agriculture Programme GCCIA Sheet

Component Benefit	Relative Importance	How does the benefit become more important with CC?	Increase in benefit	How does the programme reduce gender inequality?	Improved gender equality	Added benefits <sup>1</sup>
	1 - 4		F/H/M/L		F/H/M/L	
Yields on traditional crops increased and made more reliable	4	Losses from rainfall irregularity and drought reduced from 40% to 30%	H 30%=1.2	The women's marketing initiative means women will control 20% of crop sales	M 20%=0.8	2.0
Opportunities for new crops leading to wider diversity of income sources	2	Diverse crops more important with yield irregularity	H 30%=0.6	Women more likely to benefit if new crops are horticultural	H 30%=0.6	1.2
Reduced use of fertilisers reduces water pollution and improves soil quality	2	More intense rainfall increases runoff and soil loss	M 20%=0.4	Reduced water pollution could limit need to travel for washing	L 10%=0.2	0.6
Labour savings create new income generating opportunities	1	Diverse incomes more important with yield irregularity	H 30%=0.3	Potential for women to benefit if targeted for women	M 20%=0.2	0.5
Higher soil organic matter and reduced agrochem improves biodiversity	2	Protection becomes more valuable as biodiversity challenges increase	L 10%=0.2	Gender neutral		0.2
Increased soil organic matter contributes to carbon sequestration	1	Only valuable if climate change considered a problem	F 100%=1	Gender neutral		1
Soil water retention slows runoff and reduces risks of flooding downstream	3	More intense rainfall increases runoff and flood risks	H 30%=0.9	Gender neutral		0.9
.....						
<b>Total</b>	<b>A: 15</b>		<b>C: 4.6</b>		<b>D: 1.8</b>	<b>B: 6.4</b>

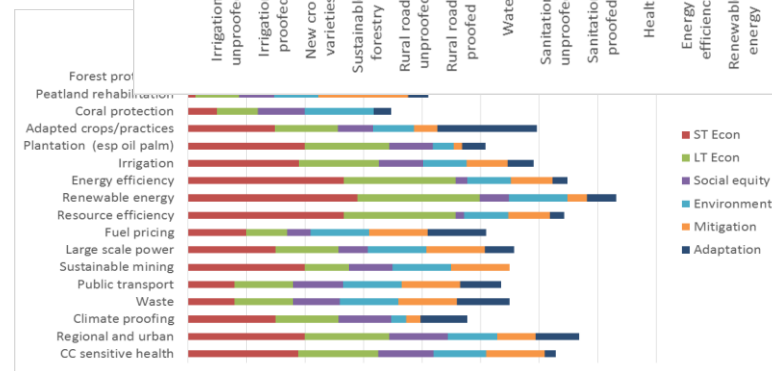
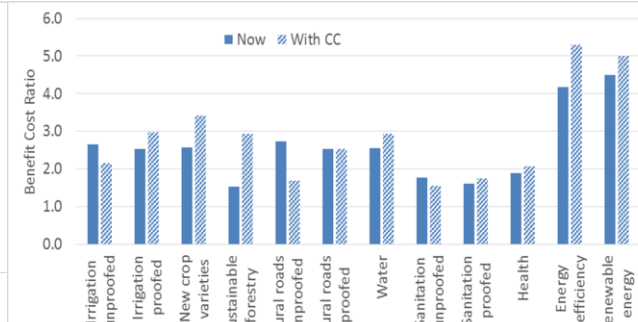
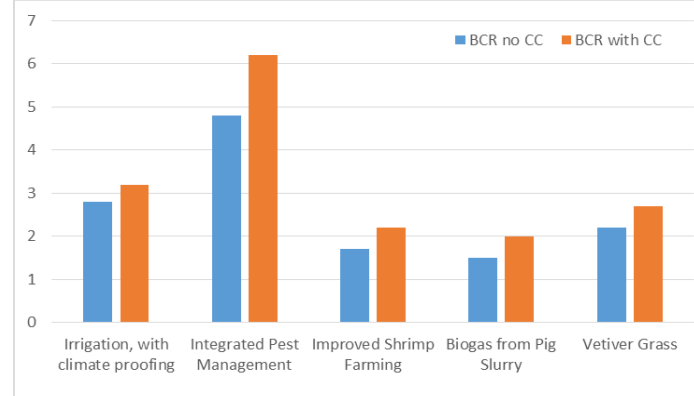
Notes. For column 2, 1 is low and 4 is high. For columns 4 and 6, F=full, H=high, M=mid, L=low. These are converted into %s: F= 100%, H=30%, M=20%, L=10%. Multiplying the relative importance score (ie 1-4) by the % gives the increase in benefit when climate or gender are considered. Adding the rows gives the total increase in climate or gender benefits, which can be divided by A to give an estimate of the % increase in benefits for the programme as a whole. Column 4 adds the increase in benefits for climate and gender and gives total increase in each benefit, which can then also be added for the whole programme.

# Quelle est l'utilité du GCCIA?

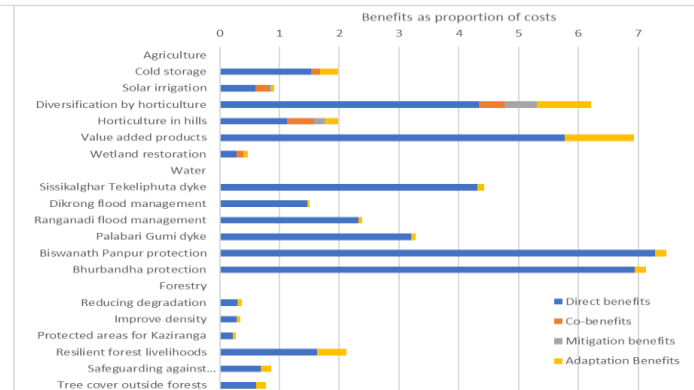
- Les débats sur les programmes C&G peuvent être un peu généraux et répétitifs.
- Il faut donc un cadre pour structurer la discussion-> permet d'adapter la formule pour maximiser les avantages.
- Les MdF/financiers aiment les évaluations objectives-> CCIA aide à obtenir/protéger les financements.
- Peut être utilisé dans le marquage du budget C&G.
- Renseigne la chaîne de résultats pour la gestion et le suivi
- Renseigne les indicateurs pour l'évaluation

# Exemples de CCIA

- Thaïlande - de CBA complet à CBA rapide
- Cambodge - CCIA rapide
- Indonésie - hybride, équipe d'experts
- Inde - CCIA hybride sur les priorités sélectionnées par les gouvernements des États.
- Malawi CPEIR - qualitative rapide



Project	Donor	ABS			Description
		Nkhata Bay	Ntcheu	Zomba	
PRIDE	IFAD	22%		17%	Land/water management, farmer schools, value chain
SRBMP	WB		20%	19%	Water resources management
MFERP	WB		20%	18%	Infrastructure rehabilitation, disaster management
AIYAP	AfDB	21%			Irrigation, watershed, crops, value added
SALFP	Norway	20%			Value added and marketing
MASAF IV	WB	16%	20%	18%	Public works, skills, cash transfers, capacity building
ADAPT PLAN	UNDP	23%	22%	22%	Awareness, studies, livelihood diversity, planning
IYEP	AU		20%		Crop/water productivity, energy efficiency, irrigator
MDRRP	WB		20%	21%	Agri productivity, irrigation, water resources/supply
SRWSIP	AfDB		22%		Water supply, sanitation, water resources





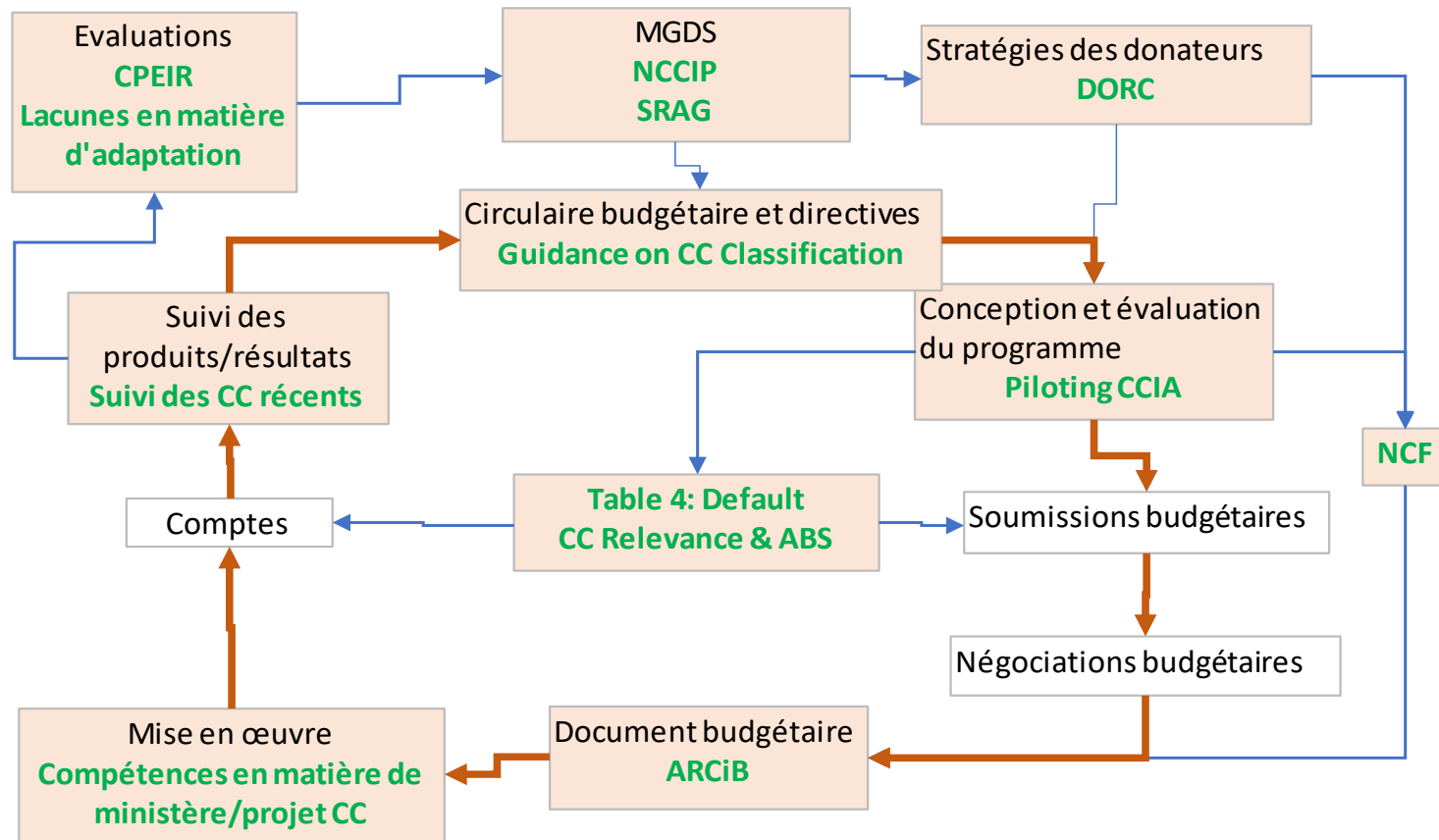
# Défis techniques pour le GCCIA

- Les avantages désagrégés peuvent se chevaucher - conserver une hiérarchie
- Cadrer l'analyse et le " contrefactuel ".
- Se concentrer sur le changement des avantages (et pas seulement sur la vulnérabilité/l'inégalité).
- Méthode hybride - mélange de données quantitatives et d'avis d'experts (notés par rapport aux données quantitatives).
- Réalisme - éviter de gonfler les valeurs (les RCA de  $>5$  sont probablement erronés).
- Identifier les avantages qui ne se produisent que lorsque le climat et le genre sont pris en compte (par exemple, une meilleure adaptation et une plus grande égalité si les femmes sont impliquées) - pas encore fait.

# Enseignements pour la gestion du GCCIA

- Il existe plusieurs façons de faire les fondamentaux - à peu près comparables mais légèrement différentes.
- Il faut un peu d'expérience pour acquérir de la cohérence, mais c'est ensuite relativement facile à appliquer.
- Les chiffres ne sont pas des estimations exactes, mais les niveaux relatifs devraient être instructifs.
- Les ministères de tutelle sont initialement intéressés, mais le système doit changer avant que l'AMCC ne devienne obligatoire.
- Les ministères des finances sont impressionnés par l'évaluation structurée (ce qui contribue à la réputation du ministère de tutelle), mais les ministères des finances ne l'exigent pas encore dans les directives budgétaires.
- Les organismes de financement (par exemple GCF ou NCFs) n'utilisent pas encore le GCCIA mais ils demandent des approches plus rigoureuses.

# CCIA dans le cycle budgétaire



# GCCIA et la réforme budgétaire

- Conception - les ministères responsables des dépenses estiment les avantages des C&G lors de la conception des programmes, afin d'améliorer la conception.
- Évaluation - vérifications indépendantes des évaluations des ministères de tutelle, offrant un contrôle/une révision de la qualité.
- Négociation - les directives budgétaires exigent les résultats de l'étude GCCIA et ceux-ci sont pris en compte lors des négociations.
- Comptabilité - le marquage du budget C&G est informé par les résultats de la GCCIA (complément aux marqueurs du CAD de l'OCDE).
- Évaluation - l'évaluation ex post détermine si les avantages spécifiques de C&G sont susceptibles de se matérialiser.