

Gérer la dette publique dans un contexte de pressions liées au financement de COVID-19 en Afrique

Gestion de la dette avant la pandémie de COVID-19 en Afrique

Johan Krynauw, CABRI

Le 25 juin 2020

Afrique subsaharienne, de 2000 à 2019 (en % du PIB)

de la dette publique s'est accélérée en Afrique subsaharienne, depuis 2012

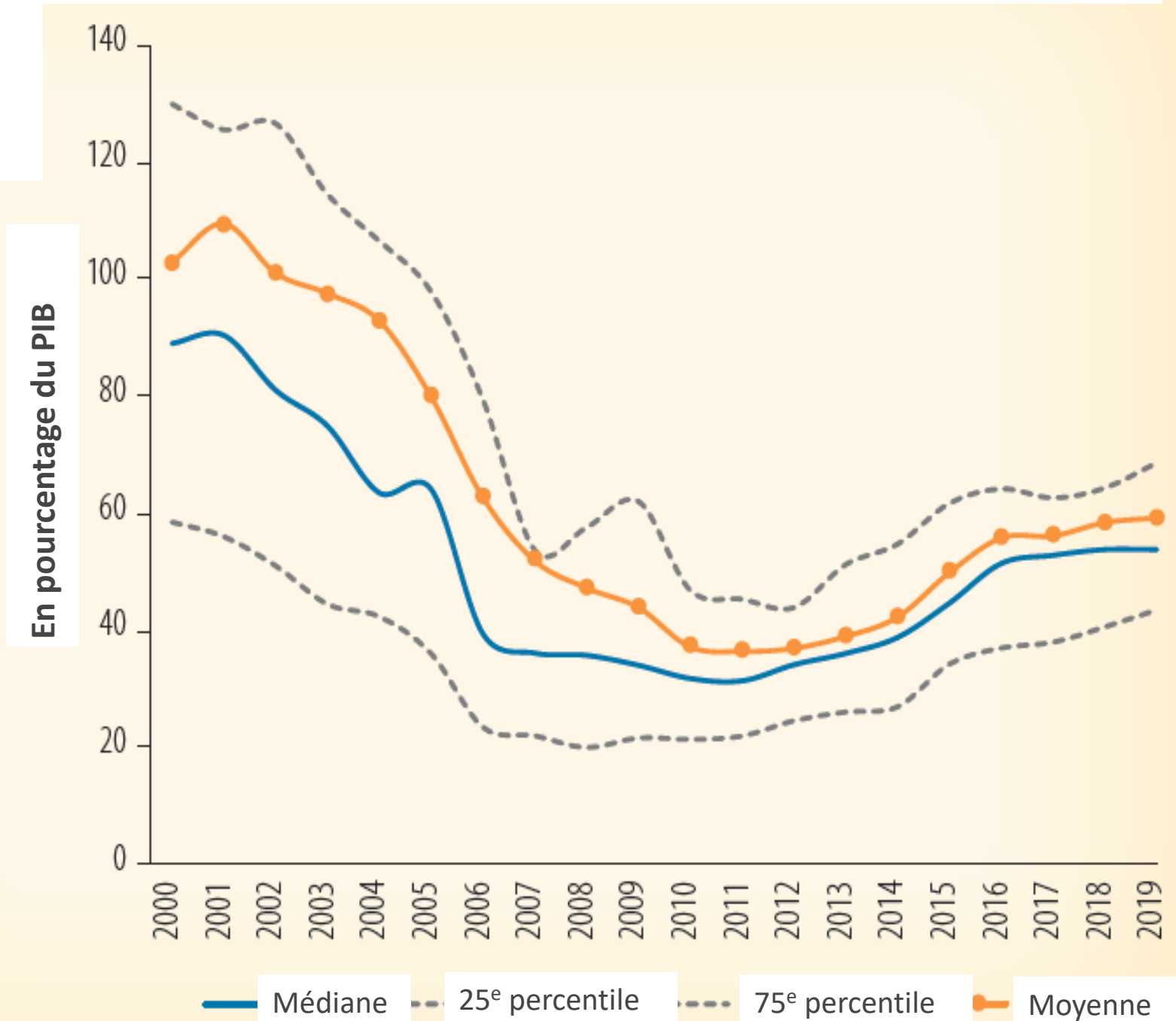
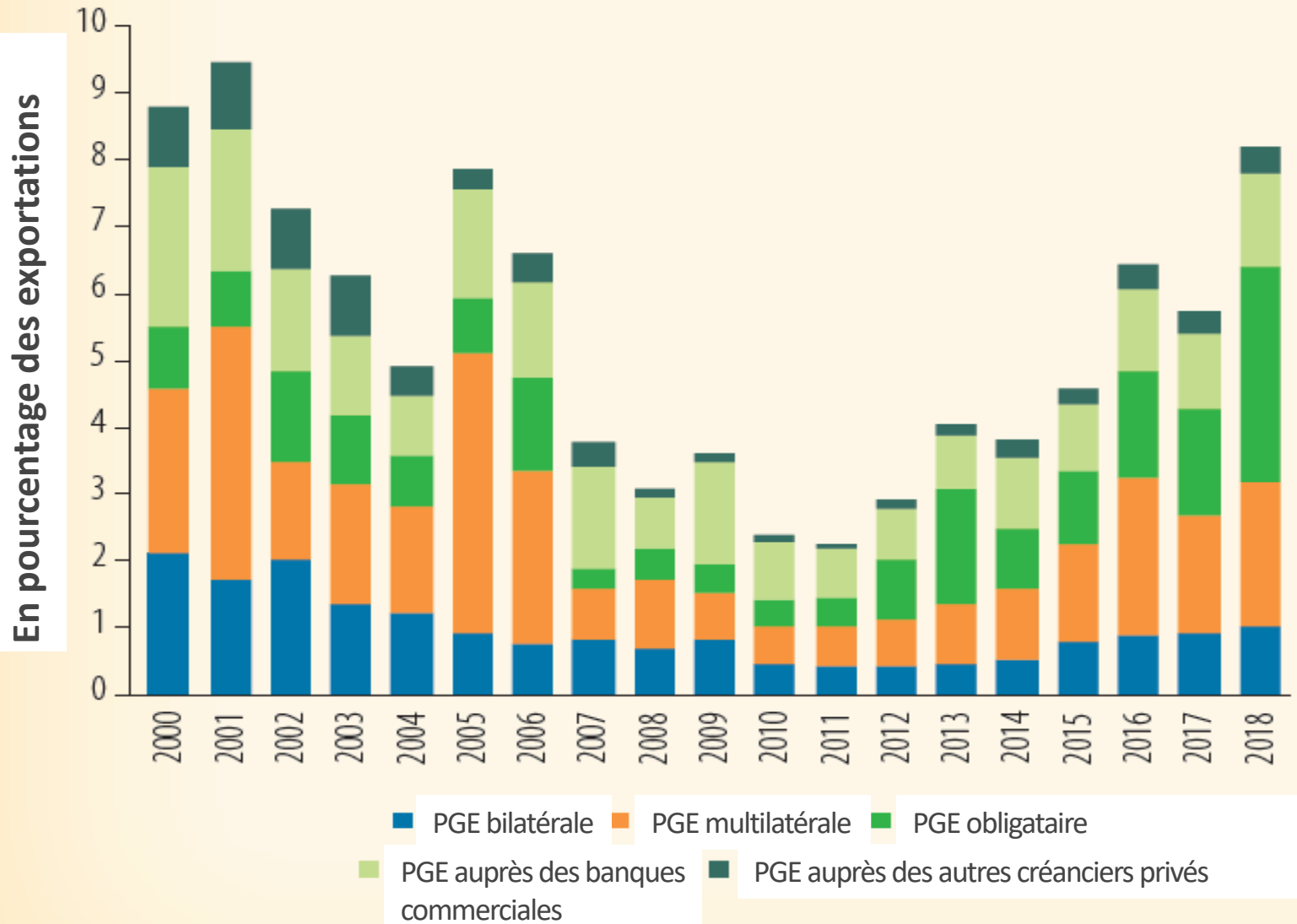


Figure 2.3: Service de la dette extérieure publique et garantie par l'État en Afrique subsaharienne, de 2000 à 2018 (en % des exportations)

Le service de la dette a fortement augmenté en Afrique subsaharienne, en particulier le service envers les créanciers privés



Source: Banque mondiale, Indicateurs du développement dans le monde
 Notes: Les chiffres au niveau régional sont les moyennes pondérées en fonction du PIB. PIB = produit intérieur brut ; PGE = publique et garantie par l'État

Endettement avant la COVID-19 en Afrique

- La dette publique en Afrique subsaharienne (ASS) – tant extérieure qu'intérieure, en hausse depuis 2012 – en moyenne 49 % du PIB.
- 21 pays de l'ASS ont accédé au marché obligataire et émis des obligations souveraines internationales.
- Vulnérabilité accrue de la dette en raison de la baisse des emprunts concessionnels et de l'augmentation des obligations avec les gouvernements non membres du Club de Paris et les créanciers privés
- Les économies subsahariennes sont gravement touchées par la conjoncture mondiale (chocs des prix des produits de base, fluctuations monétaires)
- Détérioration du risque de surendettement, avec 19 pays de l'ASS classés comme étant en situation de surendettement ou à risque élevé par rapport à 7 pays en 2013

Endettement avant la COVID-19

Raisons de l'accumulation rapide de dettes

- Les bénéficiaires de l'Initiative des pays pauvres très endettés (PPTE) et de l'Initiative d'allégement de la dette multilatérale (IADM) ont vu la possibilité d'augmenter leur dette.
- L'augmentation des besoins d'investissement - 100 milliards USD par an
- Les gouvernements ont davantage d'options d'emprunt (taux mondiaux au plus bas et recherche de(s) rendement(s))
- L'amélioration des règles de base macroéconomiques dans certains pays les ont rendus attrayants pour les investisseurs.

Contraintes de capacité avant la COVID-19

- Insuffisance de mécanismes **de transparence** de la dette et **de redevabilité** (dette cachée et faible reporting des passifs éventuels)
- Espace et capacités limités de négociation des **termes et conditions favorables** avec les prêteurs
- Faiblesse des **lois, politiques, procédures et pratiques en vigueur** et leur mauvaise application – les pays devraient établir une pratique solide du **respect des règles**
- **Nouveaux défis** pour une gestion efficace de la dette, en raison de **la volatilité de l'environnement économique mondial, des chocs** et des **instruments de financement** plus complexes.



Coordination entre les gestionnaires de la dette publique en Afrique

- La collaboration et le partage d'expériences entre les gestionnaires de la dette publique sont essentiels
- Les prêteurs doivent se conformer aux lignes directrices (directives) et principes existants relatifs aux pratiques de prêt durables
- Les emprunteurs doivent adopter des pratiques d'emprunt plus responsables, par exemple en choisissant les bons projets, un examen (contrôle) parlementaire accru, etc.



En conclusion – le chemin de la reprise

- Présentations à suivre – discuter de manière plus détaillée de l'impact de la COVID-19 sur la dette soutenable
- Les coûts budgétaires massifs pourraient-ils conduire au défaut de paiement par plusieurs gouvernements – environ 17 gouvernements ont un écart obligataire (ou écart de rendement observé sur les obligations) supérieur à 1000 points de base – un seuil qui précède généralement les défauts de paiement
- Le sujet du moratoire de la dette ou de l'allégement de la dette s'applique non seulement aux gouvernements mais aussi au secteur privé.

Connect with CABRI



www.cabri-sbo.org



@cabri.sbo



@CABRI_SBO



CABRI - Collaborative Africa Budget Reform Initiative





Je vous remercie

www.cabri-sbo.org