



Apprentissage et échange entre pairs  
29 et 30 juin 2021

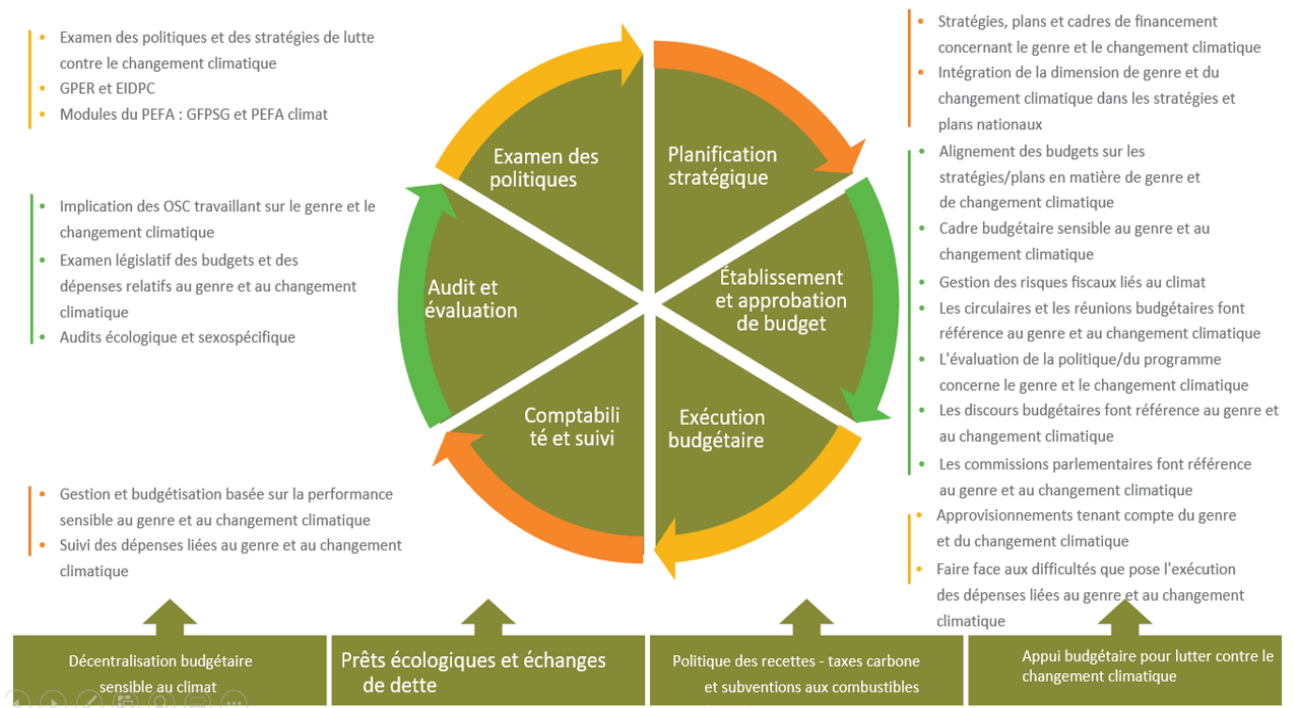
## Les opportunités de coordonner l'intégration du genre et le changement climatique dans la budgétisation et les finances



### 3e session : Groupes de travail

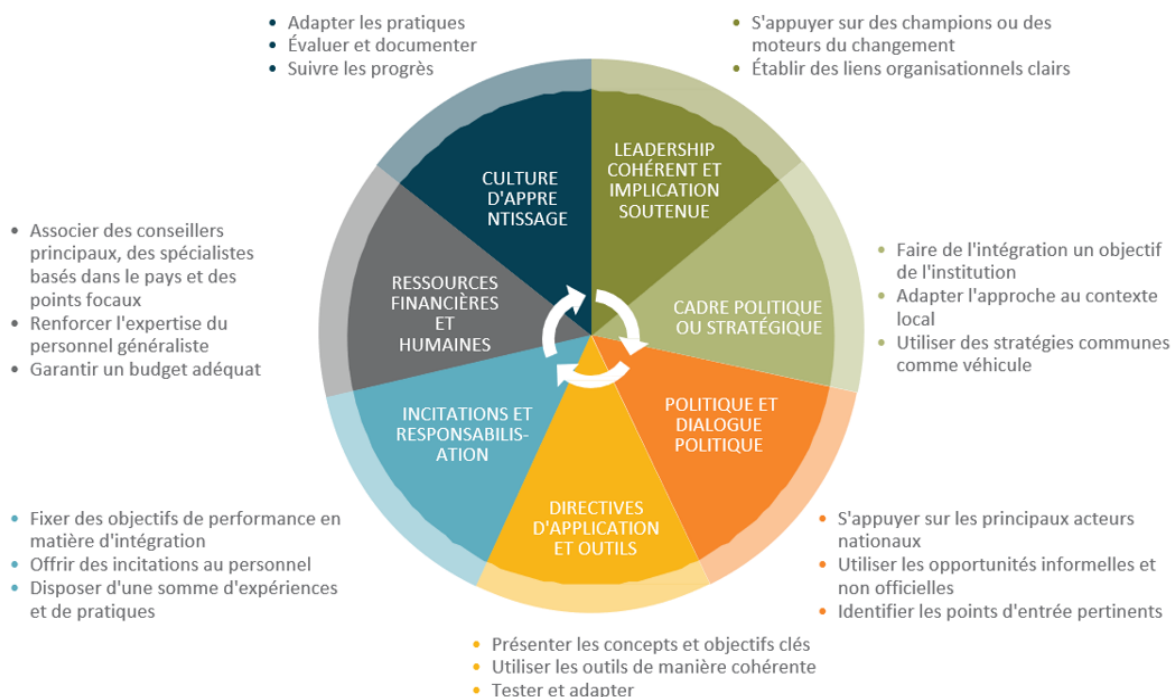
La mise en œuvre d'une budgétisation climatique sensible au genre (BCSG) comprend un éventail d'actions possibles tout au long du cycle budgétaire, comme le montre la figure 1 ci-dessous. Le succès du BCSG dépend du maintien de certaines conditions favorables qui soutiennent une double intégration efficace du genre et du changement climatique dans la gestion des finances publiques. Selon la revue sur l'expérience d'intégration de l'OCDE (2014), les conditions favorables incluent le leadership politique ; un cadre stratégique ; un bon dialogue politique ; des lignes directrices et des outils clairs ; motivations et responsabilité ; ressources financières et humaines et une culture d'apprentissage. Ceux-ci sont décrits dans la figure 2 ci-dessous. La session en petits groupes donne aux participants l'occasion de discuter de ces conditions en s'appuyant sur les expériences de leurs pays respectifs.

Figure 1 : BCSG tout au long du cycle budgétaire



Source : CABRI « Les opportunités de coordonner l'intégration du genre et le changement climatique dans la budgétisation et les finances ». 2021

Figure 2 : Conditions propices à l'intégration des priorités intersectorielles



Source : OCDE « L'intégration des questions transversales : sept leçons tirées des revues par les pairs du CAD ». 2014

Veillez choisir une étape du cycle budgétaire sur laquelle vous souhaitez vous concentrer et préparer des réponses à une série de questions ci-dessous. Les questions servent de guide pour les discussions lors des séances de travail en groupe. Étant donné que les pays ont eu une expérience différente avec le BCSG, veuillez sélectionner l'ensemble de questions les plus pertinentes en fonction du contexte de votre pays.

## 1. Planification stratégique

- 1.1. Existe-t-il un leadership/un engagement politique clair et cohérent pour inclure le changement climatique et/ou le genre dans les politiques et les plans ? Précisez quels types de plans (s'agit-il de plans annuels ou pluriannuels) ? Comment est-ce que cet engagement se manifeste-t-il ?  
*Quelques exemples : dans des discours, des documents gouvernementaux clés, dans les médias, etc.*
- 1.2. Dans quelle mesure le dialogue politique qui sous-tend ces plans a-t-il été inclusif ? Les bénéficiaires ou leurs représentants (Par exemple, les groupes de femmes, les groupes d'agriculteurs) ont-ils eu une voix ou un choix dans la formulation de ces plans ?
- 1.3. Ces plans ont-ils tiré des leçons de l'expérience des plans précédents ?
- 1.4. Existe-t-il un mécanisme dans le cycle budgétaire qui oblige les ministères de tutelle à lier leurs programmes de dépenses aux stratégies pour le climat et/ou du genre ?
- 1.5. Les stratégies et les plans comprennent-ils un énoncé des implications financières ? Si tel est le cas, font-ils une distinction entre la source probable des fonds (c'est-à-dire le budget, les partenaires internationaux, le secteur privé ...) ? Sont-ils principalement utilisés pour lever de nouveaux fonds ou identifient-ils également des opportunités pour améliorer l'utilisation des fonds existants dans le budget ?

## **2. Formulation et approbation du budget**

- 2.1. Dans quelle mesure les directives ou circulaires budgétaires sont-elles sensibles au genre et/ou au climat ?
- 2.2. Quelles sont les incitations éventuelles pour que les ministères sectoriels fassent référence aux questions de genre et/ou de climat lors de la soumission de leurs budgets ? Existe-t-il des preuves que les ministères sectoriels constatent que ces incitations accordent une plus grande priorité dans les négociations budgétaires aux programmes qui contribuent au climat et/ou au genre ? Quelles mesures pourraient être prises pour que cela se fasse ?
- 2.3. Votre pays met-il en œuvre des réformes budgétaires (par exemple, relatives à la budgétisation par programme) ? Si oui, cela facilitera-t-il l'introduction d'incitations pour reconnaître les contributions au climat et au genre ? Combien de temps cela prendra-t-il ?
- 2.4. Existe-t-il des capacités de ressources humaines suffisantes pour intégrer le genre et/ou le climat dans les budgets ?
- 2.5. Y a-t-il des lignes directrices claires pour rendre compte lors des négociations budgétaires des dépenses totales consacrées au climat et/ou au genre dans les soumissions proposées ? (Cela nécessiterait vraisemblablement des balises/marqueurs dans le logiciel budgétaire.)
- 2.6. Dans quelle mesure les questions climatiques et/ou de genre sont-elles intégrées dans les processus de gestion des investissements publics ? Les règles des projets d'investissement public les obligent-elles à préciser leur contribution au climat et au genre ?

## **3. Exécution budgétaire**

- 3.1. Existe-t-il des preuves que les défis dans l'exécution du budget (par exemple avec les taux de décaissement) sont plus importants (ou moins) pour les programmes sur le climat et/ou genre ? Si oui, est-ce acquiescé et a-t-il été envisagé de traiter les problèmes particuliers liés au climat et/ou au genre ?
- 3.2. Existe-t-il des directives claires sur les achats écologiques et/ou sensibles au genre ?
- 3.3. Existe-t-il des types d'incitations pour entreprendre ce type d'approvisionnement ?

## **4. Comptabilité et suivi**

- 4.1. Existe-t-il des directives ou une méthodologie claire pour suivre l'exécution du budget dans les domaines du genre et/ou du climat ? (C'est-à-dire, ce qui compte comme dépenses liées au climat ou au genre.)
- 4.2. Existe-t-il un système d'étiquetage sensible au climat et/ou au genre ? S'agit-il d'un exercice manuel ou est-il intégré dans un système d'information de gestion financière ?
- 4.3. S'il existe des systèmes de suivi budgétaire pour le genre et le climat, utilisent-ils les mêmes méthodes (c'est-à-dire le système de classification, les responsabilités institutionnelles, les rapports, etc.) ? Y a-t-il un échange d'expériences et d'apprentissage entre le genre et le balisage budgétaire climatique ?
- 4.4. Dans quelle mesure ce marquage est-il exhaustif, c'est-à-dire qu'il ne couvre que certains secteurs, couvre-t-il toutes les dépenses publiques, y compris aux niveaux décentralisés ?
- 4.5. Existe-t-il des ressources humaines et financières suffisantes pour un tel suivi ?
- 4.6. Existe-t-il des incitations pour encourager un tel suivi ?
- 4.7. Existe-t-il des travaux existants ou prévus sur la budgétisation des ODD ? Cela aidera-t-il à souligner l'importance de la double intégration du climat et du genre ou cela diluera-t-il l'attention sur le climat et le genre ?

## **5. Audit et évaluation**

5.1. Existe-t-il des structures parlementaires spécifiques (par exemple, les commissions budgétaires) pour faciliter le contrôle budgétaire ? Ont-ils des termes de référence clairs qui incluent le climat et l'intégration du genre ? Si le parlement approuve le budget, a-t-il des preuves de la part des dépenses pour le climat et/ou le genre dans les tableaux budgétaires qu'il débat ?

5.2. Quelle est la force du leadership parlementaire dans le domaine du contrôle budgétaire ?

5.3. Dans quelle mesure la responsabilité du contrôle budgétaire existe-t-elle ? La société civile, notamment les femmes et les groupes climatiques, est-elle impliquée dans le processus de contrôle budgétaire ? Les OSC sont-elles plus actives pour le genre ou pour le climat ? Y a-t-il des chevauchements ou des échanges entre les OSC impliquées dans le genre et le climat ?

5.4. Existe-t-il un dialogue politique soutenu entre le parlement et le gouvernement sur les questions budgétaires et notamment sur l'intégration du genre et/ou du climat ?

5.5. Le parlement montre-t-il comment il tire des enseignements des précédents exercices de contrôle ?