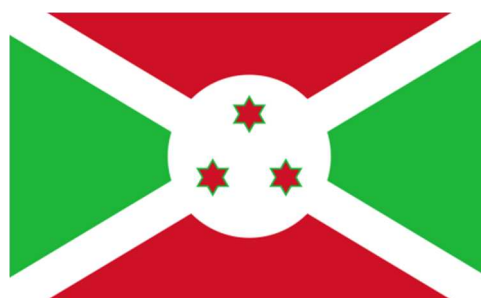


République du Burundi



Ministère des Finances et de la Planification

du Développement Economique

Direction Générale des Finances Publiques

Direction de la Dette

Rapport de la dette publique du Burundi : Premier Trimestre 2014

Mai 2014

Table des matières

1. Introduction et vue d'ensemble	4
2. Composition du portefeuille de la dette du Burundi	5
3. La situation de la dette extérieure.....	7
3.1. Encours de la dette extérieure	7
3.2. Service de la dette extérieure	7
3.3. Tirages sur la dette extérieure.....	7
4. La situation de la dette intérieure	12
4.1. Le marché des titres du trésor.....	12
4.2. Dette intérieure envers la Banque Centrale & Crédit Parlementaire	16
4.3. Service de la dette intérieure	16

Liste des figures

Figure 1: Evolution des taux d'intérêts des titres du trésor	15
Figure 2 : Evolution de l'encours des titres du trésor par maturité	15
Figure 3 : Evolution de l'encours des titres du trésor par secteur	16

Liste des tableaux

Tableau 1 : Service de la dette extérieure par créancier, en millions de Bif.....	9
Tableau 2 : Nouveaux emprunts au titre de la dette extérieure	10
Tableau 3 : Tirages sur les engagements de la dette extérieure par créancier, en millions de Bif	10
Tableau 4: Encours de la dette extérieure par type et par créancier.....	11
Tableau 5: Détail des Adjudications des titres du trésor.....	12
Tableau 6 : Emission des titres du trésor en comparaison avec le plan annuel d'émission.....	14
Tableau 7: Détails des opérations du marché des titres du trésor	177
Tableau 8: Détails des opérations de la dette envers la Banque Centrale et du crédit parlementaires	19
Tableau 9. Encours de la dette intérieure par type d'instrument.....	20

Acronymes

AFD	<i>Agence Française pour le Développement</i>
BADEA	<i>Banque Arabe pour le Développement Economique en Afrique</i>
BIF	<i>Franc Burundais</i>
BRB	<i>Banque de la République du Burundi</i>
ExIm Bank	<i>Export-Import Bank of India</i>
FAD	<i>Fonds africain pour le Développement</i>
FDS SAOUDIEN	<i>Fonds Saoudien</i>
FDS KOWEITIEN	<i>Fonds Koweitien</i>
FIDA	<i>Fonds International pour le Développement Agricole</i>
IDA	<i>International Development Association</i>
OFID	<i>Fonds de l'organisation des pays exportateurs du pétrol</i>
USD	<i>Dollar Américain</i>

1. Introduction et vue d'ensemble

La gestion de la dette publique est confiée à la Direction de la Dette qui dépend de la Direction Générale des Finances Publiques, elle-même placée sous l'autorité du Ministère des Finances et de la Planification du Développement Economique.

Au cours du premier trimestre 2014, la gestion de la dette publique a été marquée principalement par un renforcement des capacités du personnel de la Direction de la dette sur **l'identification des sources de vulnérabilité du portefeuille de la dette.**

L'identification des sources de vulnérabilité du portefeuille de la dette concerne surtout l'analyse des coûts et risques d'un portefeuille de dette.

Pendant le premier trimestre 2014, la Direction de la Dette a continué à poursuivre les réformes dans le domaine de la gestion de la dette publique entamées depuis plusieurs années. Suivant la réorganisation du Ministère des Finances et de la Planification du Développement Economique au cours de l'année 2012, la nomination en décembre 2012 par ordonnance ministérielle des chefs de service pour les quatre services fonctionnels de la Direction (mobilisation, paiement, contrôle de la base de données, études et analyses) a permis d'améliorer l'organisation interne de la Direction en clarifiant les responsabilités individuelles et en donnant un cahier de tâches bien précises au personnel de la Direction. La tenue des réunions hebdomadaires de tout le personnel a été maintenue afin de coordonner le travail quotidien au sein et à travers les services techniques.

Dans le cadre de la Stratégie de Renforcement de la Gestion des Finances Publiques deuxième génération (SGFP 2), qui a été lancée officiellement en février 2013, la Direction de la Dette s'est engagée à accompagner l'exécution du programme 3 dédié à la mobilisation et à la gestion des financements externes. Un premier résultat important de ce travail a été la création du Comité National de suivi de la Dette Publique (CNDP) et du Comité Technique de Gestion de la Dette Publique (CTDP).

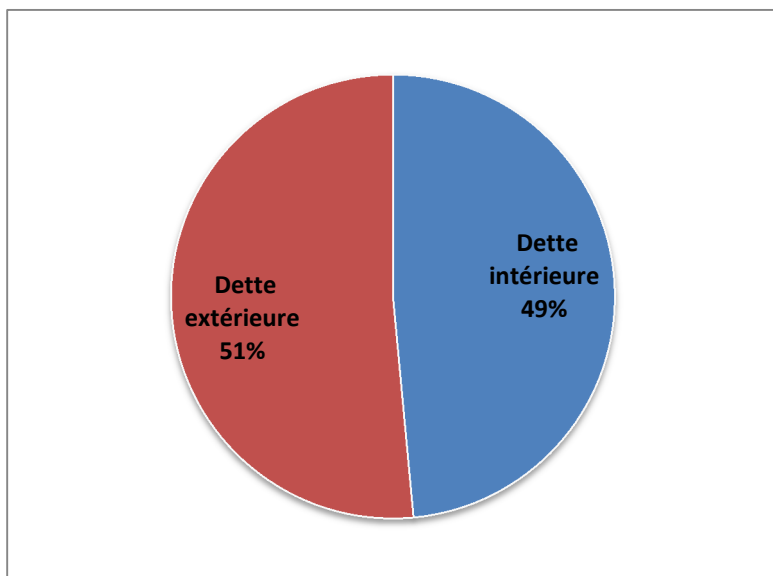
Dans le cadre de nouveaux emprunts, il importe de mentionner qu'un seul prêt a été signé entre le Gouvernement du Burundi et l'OFID pour financer la construction de la route Ntamba-Ndora dans le cadre du cofinancement avec les autres créanciers (BADEA, et Fonds Koweïtien).

Le présent rapport présente l'essentiel des activités de la dette extérieure, de la dette intérieure.

2. Composition du portefeuille de la dette du Burundi

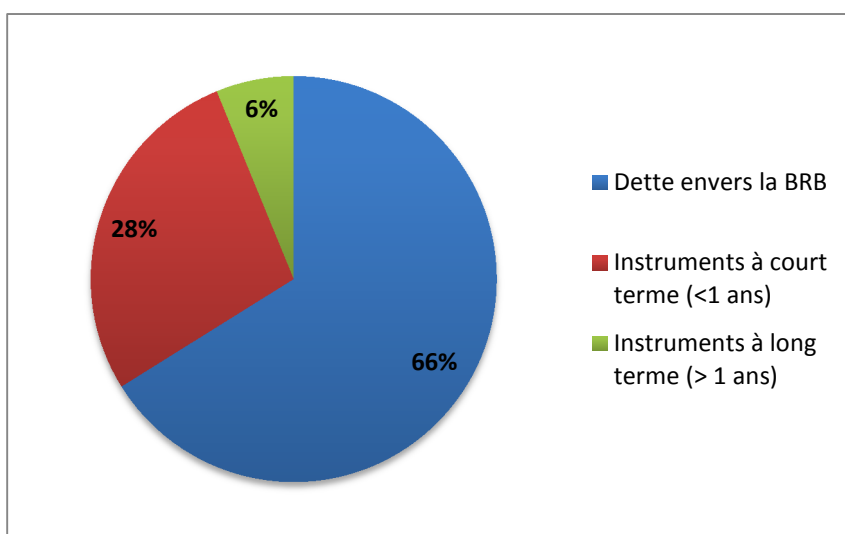
Le portefeuille de la dette du Burundi est composé par la dette intérieure et extérieure qui représente respectivement 49% et 51%.

Graphique 1 : Composition de la dette publique



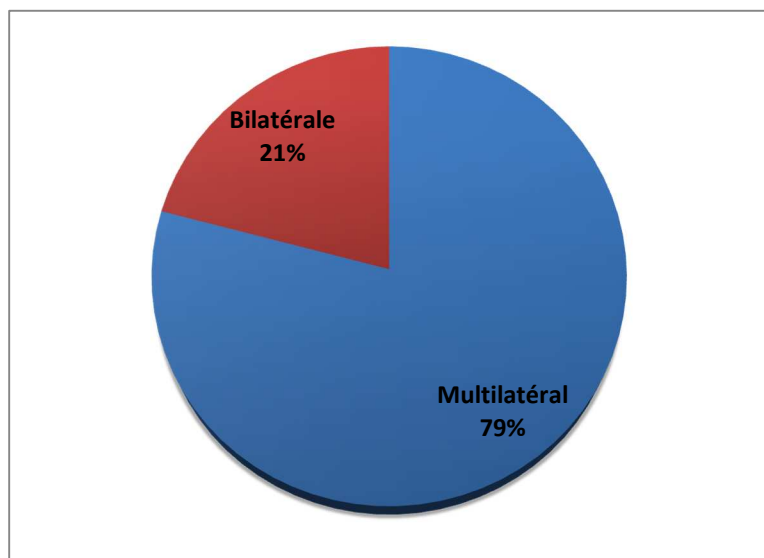
La dette intérieure est composée par la dette envers la BRB (avances consolidées, allocations en DTS) qui représente 66% et les titres publics (Bons et Obligations du trésor) à hauteur de 34%.

Graphique 2 : Composition de la dette publique intérieure



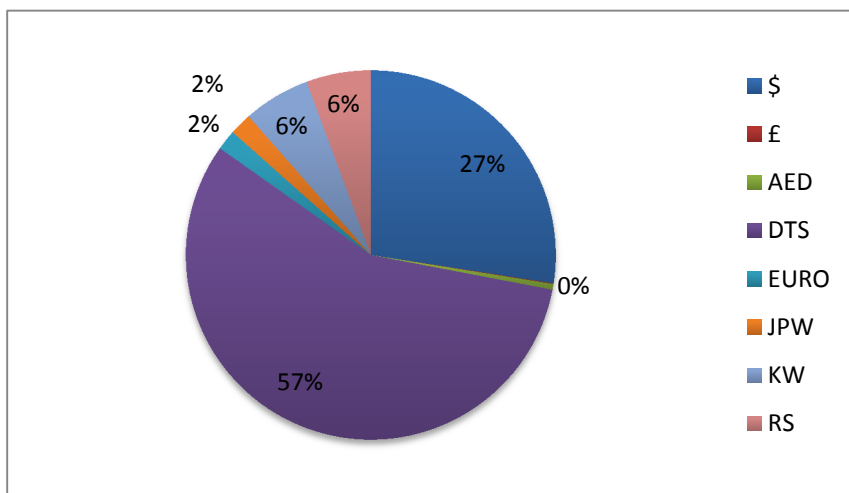
La dette extérieure est dominée par l'encours envers les créanciers multilatéraux soit 79%. Quant à la dette envers les bilatéraux, elle représente 21%.

Graphique 3 : Composition de la dette publique extérieure par type de créancier



La dette publique extérieure est principalement libellée en DTS et USD respectivement 57% et 27%.

Graphique 4: Composition de la dette publique par devise

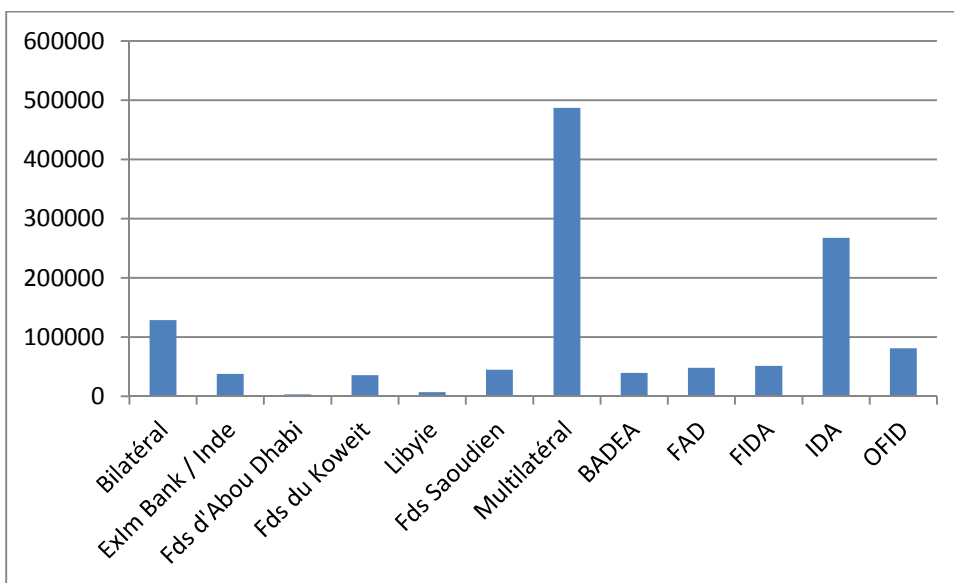


3. La situation de la dette extérieure

3.1. Encours de la dette extérieure

L'encours de la dette extérieure s'élève à 616 192,8 millions de BIF à fin mars 2014 soit 398,9 millions d'USD (tableau 4). Il était de 589 910,1 millions de BIF soit 382,6 en millions d'USD à fin 2013. Il y a eu donc une légère augmentation de 4% dû aux nouveaux tirages aussi bien sur la dette multilatérale que bilatérale. La part importante revient à l'IDA soit plus de 50% pour la dette multilatérale. Quant à la dette bilatérale, elle est principalement dominée par le Fonds Saoudien (35%), l'Exim Bank (29%) et Fonds Koweïtien (27%).

Graphique 5 : Encours de la dette par type de créancier et par créancier



3.2. Service de la dette extérieure

Le service total de la dette extérieure au cours du premier trimestre 2014 s'élève à 3 392,4 Millions de BIF, dont 1 978,7 Millions de principal et 1 413,7 Millions d'intérêts (tableau 1). Le gros de ces paiements revient à l'IDA, aussi bien pour le remboursement du principal que pour le paiement des intérêts. Les autres créanciers multilatéraux payés au cours du premier trimestre sont OFID, BADEA et FAD. Du côté des créanciers bilatéraux, des intérêts ont été payés au Fonds Saoudien.

3.3. Tirages sur la dette extérieure

Au cours du premier trimestre 2014, le montant total tiré sur les prêts en cours de décaissement s'élève à 33 484,5 Millions de BIF. La plupart de ces tirages ont été décaissés sur les projets routiers cofinancés par la BADEA, l'OFID et le Fonds Saoudien. Des montants

moins importants ont été tirés sur des projets d'agriculture et de réinsertion sociale à travers le FAD et le FIDA ainsi que sur crédit de l'Exim Bank dédié à la construction d'un barrage hydroélectrique.

Tableau 1 : Service de la dette extérieure par créancier, en millions de Blf

	2013	2014																
	Cumul	Loi Fin	Janvier	Février	Mars	Avril	Mai	Juin	Juillet	Août	Sept	Oct	Nov	Déc	Cum Mars	Tx réal.	Cum Déc	Tx réal.
Principal	9 885	11 468	597	307	1 075	2 161	1 011	739	1 268	308	1 935	2 161	1 011	739	1 979	17%	13 312	116%
Bilatéral	340	335	0	0	0	168	0	0	0	0	0	168	0	0	0	0%	336	100%
Chine	0		0	0	0	0	0	0	0	0	0	0	0	0	0			
France / AFD	0		0	0	0	0	0	0	0	0	0	0	0	0	0			
ExIm Bank / Inde	0		0	0	0	0	0	0	0	0	0	0	0	0	0		0	
Fds d'Abou Dhabi	340		0	0	0	168						168			0		336	
Fds du Koweït	0		0	0	0	0	0	0	0	0	0	0	0	0	0		0	
Fds Saoudien	0		0	0	0	0	0	0	0	0	0	0	0	0	0		0	
Multilatéral	9 545	11 133	597	307	1 075	1 992	1 011	739	1 268	308	1 935	1 992	1 011	739	1 979	18%	12 975	117%
BADEA	1 134				537						532				537		1 068	
FAD	382			46		138				46		138			46		369	
FIDA							582	261	256		43		582	261	0		1 986	
IDA	2 819		597	261	538				1 012	262	1 361				1 396		4 031	
OFID	5 210					1 854	429	478				1 854	429	478	0		5 521	
Intérêts	5 293	6 144	374	230	810	1 093	630	272	410	378	978	799	837	276	1 414	23%	7 086	115%
Bilatéral	1 474	1 796	0	0	250	511	362	0	0	13	427	122	542	0	250	14%	2 228	124%
Chine						386					176				0			
ExIm Bank / Inde	647						328						405		0		733	
Fds d'Abou Dhabi	114					35						33			0		68	
Fds du Koweït	178					89				13		89			0		192	
Fds Saoudien	535				250		34				251		137		250		673	
Multilatéral	3 819	4 348	374	230	560	582	268	272	410	365	551	676	294	276	1 164	27%	4 858	112%
BADEA						78		52				97		62	0		288	
FAD	535			67	8	129				66		143			76		414	
FIDA							109	163	40		10		107	162	0		591	
IDA	2 032		374	95	551				371	95	540				1 021		2 027	
OFID	1 252			67		375	159	57		204		436	187	53	67		1 538	
Service total	15 178	17 612	971	537	1 885	3 253	1 641	1 011	1 678	686	2 913	2 959	1 848	1 015	3 392	19%	20 397	116%

Tableau 2 : Nouveaux emprunts au titre de la dette extérieure

Signature	Créancier	Montant	Devise	Projet	Fin de la période de tirages	Tx d'intérêt	1er remboursement du principal	Dernier remboursement du principal
28/01/2014	OFID	4 000 000,0	USD	Complement Ntamba-Ndora	31/12/2014	0,0	15/02/2019	15/08/2033

Tableau 3 : Tirages sur les engagements de la dette extérieure par créancier, en millions de Bif

	2013		2014															
	Cumul	Loi Fin	Janvier	Février	Mars	Avril	Mai	Juin	Juillet	Août	Sept	Oct	Nov	Déc	Cumul Mars	Tx réal.	Cum Déc	Tx réal.
Tirages total	14 491,8	44 000,0	12 146,1	17 079,8	4 258,6	15 146,6	5 744,8	7 687,1	27 836,4	11 712,5	21 432,1	17 000,7	7 654,4	6 479,4	33 484,5	76%	154 178,4	350%
Bilatéral	1 288,4		0,0	13 782,9	1 390,7	8 432,1	4 564,7	0,0	16 395,2	11 044,1	21 432,1	8 432,1	4 564,7	6 479,4	15 173,6		96 517,9	
Chine						6 372,5	4 564,7		6 372,5	4 564,7		6 372,5	4 564,7		0,0			
ExIm Bank / Inde	1 288,4				952,7						21 432,1				952,7		22 384,7	
Fds d'Abou Dhabi															0,0		0,0	
Fds du Koweït									7 963,1						0,0		7 963,1	
Fds Saoudien				13 782,9	438,0	2 059,6			2 059,6	6 479,4		2 059,6		6 479,4	14 221,0		33 358,5	
Multilatéral	13 203,4		12 146,1	3 296,9	2 867,9	6 714,5	1 180,1	7 687,1	11 441,2	668,4	0,0	8 568,6	3 089,7	0,0	18 310,9		57 660,5	
BADEA	3 267,4		1 366,3			1 180,1	1 180,1					7 351,7			1 366,3		11 078,2	
FAD	848,3			350,2	2 742,3	161,0		668,4		668,4					3 092,5		4 590,3	
FIDA	1 202,6		63,9	80,4	125,6	37,0		1 369,3							269,9		1 676,2	
IDA															0,0			
OFID	7 885,2		10 715,9	2 866,3		5 336,5		5 649,4	11 441,2			1 216,9	3 089,7		13 582,2		40 315,9	

Tableau 4 : Encours de la dette extérieure par créancier, en millions de BIF et de USD

			2014							
	31/12/2013		T1 - 31/03/2014		T2 - 30/06/2014		T3 - 30/09/2014		T4 - 31/12/2014	
	USD	BIF	USD	BIF	USD	BIF	USD	BIF	USD	BIF
Encours total de la dette extérieure	382,6	589 910,1	398,9	616 192,8	436,0	673 534,4	466,9	721 289,6	475,0	733 781,2
Bilatéral	75,8	116 816,0	83,4	128 835,5	87,9	135 716,9	108,2	167 171,6	115,9	179 099,9
<i>ExIm Bank / Inde</i>	23,9	36 837,9	24,5	37 851,6	24,5	37 859,0	38,4	59 291,0	38,4	59 291,0
<i>Fds d'Abou Dhabi</i>	2,0	3 036,9	2,0	3 041,9	1,9	2 874,2	1,9	2 874,2	1,8	2 706,0
<i>Fds du Koweït</i>	23,0	35 526,0	23,1	35 637,8	23,1	35 682,8	28,3	43 645,9	28,3	43 645,9
<i>Libye</i>	4,6	7 156,2	4,6	7 168,0						
<i>Fds Saoudien</i>	22,2	34 259,0	29,2	45 136,1	38,4	59 300,9	39,7	61 360,5	47,6	73 456,9
Multilatéral	306,8	473 094,1	315,5	487 357,3	348,1	537 817,5	358,7	554 117,9	359,1	554 681,3
<i>BADEA</i>	25,1	38 780,0	25,7	39 679,3	28,8	44 513,9	33,4	51 606,7	33,4	51 606,7
<i>FAD</i>	31,0	47 808,5	31,1	48 036,9	35,9	55 427,6	36,3	56 127,4	36,2	55 988,4
<i>FIDA</i>	33,0	50 823,3	33,1	51 181,6	50,3	77 702,8	50,1	77 404,2	49,6	76 560,6
<i>IDA</i>	174,0	268 322,2	173,1	267 390,8	173,6	268 217,8	171,9	265 583,1	171,9	265 583,1
<i>OFID</i>	43,7	67 360,0	52,5	81 068,7	59,5	91 955,4	66,9	103 396,6	67,9	104 942,6

4. La situation de la dette intérieure

4.1. Le marché des titres du trésor

Le marché des titres du trésor a démontré une forte performance au cours du premier trimestre grâce à une bonne liquidité des participants sur le marché. Ainsi, sur un montant total de 65 700,0 millions de BIF mis aux enchères, un montant de 65 500,0 Millions de BIF a été mobilisé à travers les bons de trésor à 13, 26, et 52 semaines.

Tableau 5 : Détails des adjudications des titres du trésor

Date de l'émission	No de série	Valeurs			Taux moyen pondéré
		Montant mis aux enchères	Montant demandé par souscripteurs	Montant adjudgé	
09/01/2014	BT13140410	500,0	2 600,0	500,0	8,0
	BT26140710	2 000,0	6 700,0	2 000,0	9,9
	BT52150108	3 500,0	7 700,0	3 500,0	11,4
Total 09/01/2014		6 000,0	17 000,0	6 000,0	9,8
16/01/2014	BT13140417	500,0	3 000,0	500,0	7,9
	BT26140717	1 000,0	5 500,0	1 000,0	9,7
	BT52150115	1 000,0	4 500,0	1 000,0	10,5
Total 16/01/2014		2 500,0	13 000,0	2 500,0	9,4
23/01/2014	BT13140424	500,0	3 500,0	500,0	7,5
	BT26140724	1 000,0	7 500,0	1 000,0	9,3
	BT52150122	3 500,0	10 000,0	3 500,0	10,3
Total 23/01/2014		5 000,0	21 000,0	5 000,0	9,0
30/01/2014	BT13140501	500,0	2 500,0	500,0	7,0
	BT26140731	1 000,0	6 800,0	1 000,0	9,0
Total 30/01/2014		1 500,0	9 300,0	1 500,0	8,0
06/02/2014	BT13140508	1 000,0	2 500,0	1 000,0	7,3
	BT26140807	2 000,0	9 050,0	2 000,0	8,8
	BT52150205	4 000,0	16 000,0	4 000,0	9,8
Total 06/02/2014		7 000,0	27 550,0	7 000,0	8,6
13/02/2014	BT26140814	1 000,0	5 900,0	1 000,0	8,0

	BT52150212	4 500,0	10 600,0	4 500,0	10,0
Total					
13/02/2014		5 500,0	16 500,0	5 500,0	9,0
20/02/2014	BT26140821	1 000,0	6 900,0	1 000,0	8,0
	BT52150219	4 500,0	11 600,0	4 500,0	9,7
Total					
20/02/2014		5 500,0	18 500,0	5 500,0	8,8
27/02/2014	BT26140828	3 500,0	5 100,0	3 500,0	8,4
	BT52150226	4 500,0	6 750,0	4 500,0	9,9
Total					
27/02/2014		8 000,0	11 850,0	8 000,0	9,2
06/03/2014	BT13140605	500,0	1 400,0	500,0	7,0
	BT26140904	1 000,0	5 500,0	1 000,0	8,0
	BT52150305	4 500,0	11 650,0	4 500,0	10,0
Total					
06/03/2014		6 000,0	18 550,0	6 000,0	8,3
13/03/2014	BT13140612	1 000,0	800,0	800,0	8,0
	BT26140911	1 200,0	2 700,0	1 200,0	8,8
	BT52150312	4 500,0	7 300,0	4 500,0	10,7
Total					
13/03/2014		6 700,0	10 800,0	6 500,0	9,2
20/03/2014	BT13140619	500,0	1 500,0	500,0	8,0
	BT26140918	1 000,0	5 500,0	1 000,0	8,8
	BT52150319	4 500,0	14 000,0	4 500,0	10,0
Total					
20/03/2014		6 000,0	21 000,0	6 000,0	8,9
27/03/2014	BT13140626	500,0	2 000,0	500,0	7,5
	BT26140925	1 000,0	4 500,0	1 000,0	8,3
	BT52150326	4 500,0	10 200,0	4 500,0	10,0
Total					
27/03/2014		6 000,0	16 700,0	6 000,0	8,6
Total général		65 700,0	201 750,0	65 500,0	8,9

De façon générale, au cours du premier trimestre 2014, les émissions des titres ont suivi un plan annuel d'émissions élaboré compte tenu au plan de trésorerie annuel du ministère et du profile de remboursement de la dette. Le tableau 6 montre les résultats agrégés des adjudications en comparaison avec ce plan annuel. Un montant négatif signifie que le montant mobilisé est inférieur au montant prévu et un montant positif indique une mobilisation plus importante que dans le plan initial. On peut constater que les émissions

ont globalement suivi le plan annuel avec seulement un petit écart de 2 000 Millions de BIF à la fin de trois mois.

Tableau 6 : Emissions des Bons du Trésor pour 2014 en comparaison avec le plan annuel d'émissions

	BT13	BT26	BT52	OT02	Total
Janvier	0,0	2 000,0	0,0	0,0	2 000,0
Adjuc 2	0,0	2 000,0	0,0	0,0	2 000,0
Adjuc 3	0,0	0,0	0,0	0,0	0,0
Adjuc 4	0,0	0,0	0,0	0,0	0,0
Adjuc 5	0,0	0,0	0,0	0,0	0,0
Fevrier	0,0	0,0	0,0	0,0	0,0
Adjuc 6	0,0	0,0	0,0	0,0	0,0
Adjuc 7	0,0	0,0	0,0	0,0	0,0
Adjuc 8	0,0	0,0	0,0	0,0	0,0
Adjuc 9	0,0	0,0	0,0	0,0	0,0
Mars	-200,0	200,0	0,0	0,0	0,0
Adjuc 10	0,0	0,0	0,0	0,0	0,0
Adjuc 11	-200,0	200,0	0,0	0,0	0,0
Adjuc 12	0,0	0,0	0,0	0,0	0,0
Adjuc 13	0,0	0,0	0,0	0,0	0,0
Grand Total	-200,0	2 200,0	0,0	0,0	2 000,0

En même temps, et grâce à la plus forte concurrence entre les souscripteurs, les taux d'intérêt des différents bons du trésor ont connu une stabilité en moyenne de 7,5% pour les bons à 13 semaines, 9% pour les bons à 26 semaines et 10% pour les bons à 52 semaines (figure 1).

Figure 1: Evolution des taux d'intérêts des titres du trésor

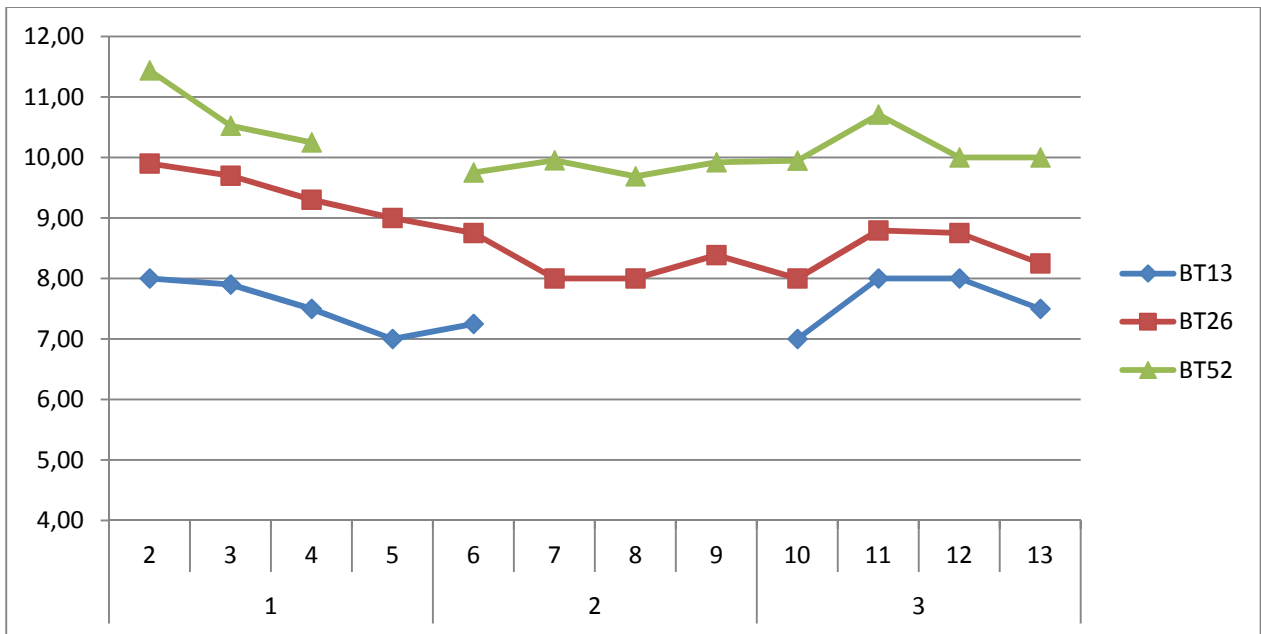
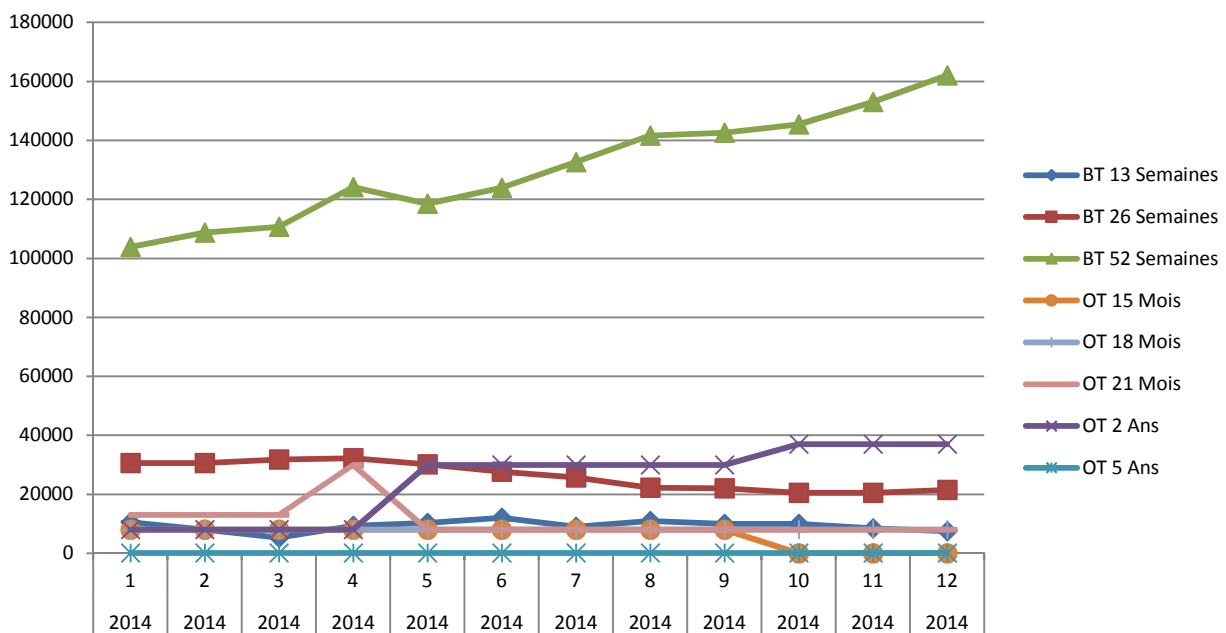
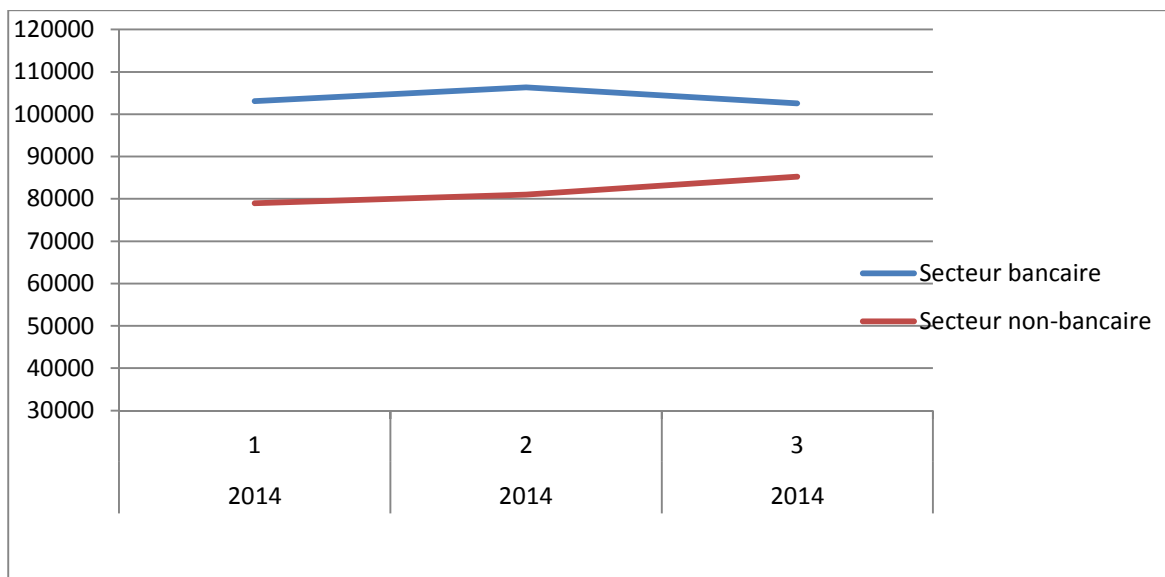


Figure 2 : Evolution de l'encours des titres du trésor par maturité



Suivant le plan annuel d'émissions, l'encours des titres du trésor a légèrement baissé surtout pour les bons à 13 semaines. Cela est dû à la politique du Ministère de substituer les bons à très court terme par les bons à moyen terme surtout à 52 semaines. Quant aux obligations du trésor, l'encours reste le même au cours du premier trimestre car on n'a pas encore atteint la date d'échéance. Au niveau de la provenance des souscripteurs, le secteur bancaire occupe une position très importante par rapport aux restes suite à une bonne connaissance du marché des titres.

Figure 3 : Evolution de l'encours des titres du trésor par secteur



4.2. Dette intérieure envers la Banque Centrale & Crédit Parlementaire

Outre les titres du trésor, l'Etat tient des dettes intérieures envers la BRB et envers un consortium de banques commerciales dans le cadre des crédits parlementaires. La situation de la dette envers la BRB a été marquée par la consolidation des avances (2010 et 2012). Concernant les crédits parlementaires, l'état supporte les intérêts tandis que les parlementaires remboursent le principal.

4.3. Service de la dette intérieure

Le tableau montre le détail du service de la dette intérieure autre que les titres du trésor. La grande majorité du service revient à la BRB soit 2 946,0 millions sur 3 222,1 Millions de BIF et le reste aux crédits parlementaires. La dette envers la BRB est composée les avances consolidées en 2010 et le paiement d'intérêts des avances consolidées en 2012.

Tableau 7: Détails des opérations du marché des titres du trésor

	2013					2014										Cum mars	Cum Déc
	Cumul	Janvier	Février	Mars	Avril	Mai	Juin	Juillet	Août	Septembr e	Octobr e	Novembr e	Décembr e				
Principal	201 652,2	17 769,3	18 832,5	21 852,7	10 611,7	28 948,1	15 038,1	14 313,8	12 632,5	10 312,6	16 149,0	2 184,9	3 593,0	18 648,5	190 886,7		
<i>BT 13 Semaines</i>		10 354,5	3 415,5	4 878,5	1 471,0	1 473,3	2 256,2	4 888,3	977,8	0,0	0,0	0,0	0,0	10 478,4			
<i>BT 26 Semaines</i>		2 860,2	4 753,4	2 864,7	3 402,5	8 049,6	5 229,3	4 769,5	7 195,2	4 027,7	3 808,7	0,0	0,0	29 327,8			
<i>BT 52 Semaines</i>		4 554,6	10 663,6	14 109,5	5 738,2	19 425,1	7 552,6	4 656,0	4 459,5	6 284,9	5 965,2	2 184,9	3 593,0	0,0			
<i>OT 15 Mois</i>		0,0	0,0	0,0	0,0	0,0	0,0	0,0	0,0	0,0	6 375,0	0,0	0,0	0,0			
<i>OT 18 Mois</i>		0,0	0,0	0,0	0,0	0,0	0,0	0,0	0,0	0,0	0,0	0,0	0,0	0,0			
<i>OT 21 Mois</i>		0,0	0,0	0,0	0,0	0,0	0,0	0,0	0,0	0,0	0,0	0,0	0,0	0,0			
<i>OT 2 Ans</i>		0,0	0,0	0,0	0,0	0,0	0,0	0,0	0,0	0,0	0,0	0,0	0,0	0,0			
<i>OT 5 Ans</i>		0,0	0,0	0,0	0,0	0,0	0,0	0,0	0,0	0,0	0,0	0,0	0,0	60 646,6			
Encaissements	263 654,0	13 944,2	24 095,0	22 607,4	42 641,9	0,0	21 000,0	27 000,0	22 000,0	15 000,0	22 000,0	18 500,0	19 000,0	5 200,5	247 788,5		
<i>BT 13 Semaines</i>		1 962,3	982,0	2 256,2	4 888,3		4 000,0	3 000,0	4 000,0	3 000,0	3 000,0	2 500,0	2 000,0	15 992,4			
<i>BT 26 Semaines</i>		4 769,5	7 195,2	4 027,7	3 808,7		3 000,0	3 000,0	4 000,0	4 000,0	2 500,0	4 000,0	4 000,0	39 453,7			
<i>BT 52 Semaines</i>		7 212,4	15 917,8	16 323,5	16 496,8		14 000,0	14 000,0	14 000,0	8 000,0	9 500,0	12 000,0	13 000,0	0,0			
<i>OT 15 Mois</i>		0,0	0,0	0,0		0,0	0,0	0,0	0,0	0,0	0,0	0,0	0,0	0,0			
<i>OT 18 Mois</i>		0,0	0,0	0,0	0,0	0,0	0,0	0,0	0,0	0,0	0,0	0,0	0,0	0,0			
<i>OT 21 Mois</i>		0,0	0,0	0,0	0,0	0,0	0,0	0,0	0,0	0,0	0,0	0,0	0,0	0,0			
<i>OT 2 Ans</i>		0,0	0,0	0,0	17 448,0	0,0	0,0	7 000,0	0,0	0,0	7 000,0	0,0	0,0	0,0			
<i>OT 5 Ans</i>		0,0	0,0	0,0	0,0	0,0	0,0	0,0	0,0	0,0	0,0	0,0	0,0	2 192,0	0,0		
Emissions nettes	62 001,8	-3 825,1	5 262,5	754,7	32 030,2	-28 948,1	5 961,9	12 686,2	9 367,5	4 687,4	5 851,0	16 315,1	15 407,0	-13 447,9	56 901,9		
<i>BT 13 Semaines</i>		-8 392,2	-2 433,5	-2 622,3	3 417,3	-1 473,3	1 743,8	-1 888,3	3 022,2	3 000,0	3 000,0	2 500,0	2 000,0	5 514,0	0,0		

<i>BT 26</i>															
<i>Semaines</i>	1 909,3	2 441,8	1 163,0	406,3	-8 049,6	-2 229,3	-1 769,5	-3 195,2	-27,7	-1 308,7	4 000,0	4 000,0	10 126,0	0,0	
<i>BT 52</i>															
<i>Semaines</i>	2 657,8	5 254,2	2 214,0	10 758,6	-19 425,1	6 447,4	9 344,0	9 540,5	1 715,1	3 534,8	9 815,1	9 407,0	0,0	0,0	
<i>OT 15 Mois</i>	0,0	0,0	0,0	0,0	0,0	0,0	0,0	0,0	0,0	-6 375,0	0,0	0,0	0,0	0,0	
<i>OT 18 Mois</i>	0,0	0,0	0,0	0,0	0,0	0,0	0,0	0,0	0,0	0,0	0,0	0,0	0,0	0,0	
<i>OT 21 Mois</i>	0,0	0,0	0,0	0,0	0,0	0,0	0,0	0,0	0,0	0,0	0,0	0,0	0,0	0,0	
<i>OT 2 Ans</i>	0,0	0,0	0,0	17 448,0	0,0	0,0	7 000,0	0,0	0,0	7 000,0	0,0	0,0	0,0	0,0	
<i>OT 5 Ans</i>	0,0	0,0	0,0	0,0	0,0	0,0	0,0	0,0	0,0	0,0	0,0	0,0	5 382,8	0,0	
Intérêts	9 213,6	1 374,4	1 867,5	2 140,9	988,3	3 012,8	1 370,9	1 329,9	867,5	887,4	876,0	314,7	407,0	445,2	15 437,3
<i>BT 13</i>															
<i>Semaines</i>	245,5	84,5	115,1	29,0	26,7	43,8	111,7	22,2	0,0	0,0	0,0	0,0	521,6	678,5	
<i>BT 26</i>															
<i>Semaines</i>	139,8	246,6	135,3	197,5	211,2	270,7	230,5	304,8	172,3	191,3	49,6	0,0	4 072,2	2 149,5	
<i>BT 52</i>															
<i>Semaines</i>	645,4	1 536,4	1 890,5	761,8	2 774,9	1 047,4	644,0	540,5	715,1	684,8	265,1	407,0	0,0	11 912,8	
<i>OT 2 Ans</i>	343,8							343,8					0,0	687,5	
<i>OT 5 Ans</i>								9,0					0,0	9,0	

Tableau 8: Détails des opérations de la dette envers la Banque Centrale et du crédit parlementaires

	2013				2014											
	Cumul	Janvier	Février	Mars	Avril	Mai	Juin	Juillet	Août	Septembre	Octobre	Novembre	Décembre	Cum Avril	Cum Déc	
Principal	4 855,3	358,3	358,9	359,5	360,1	413,2	414,4	415,5	416,7	417,8	419,0	420,2	421,5	1 436,9	4 775,3	
BRB	3 728,4	308,1	308,1	308,1	308,1	308,1	308,1	308,1	308,1	308,1	308,1	308,1	308,1	1 232,5	3 697,6	
Avances Consolidées 2010	3 728,4	308,1	308,1	308,1	308,1	308,1	308,1	308,1	308,1	308,1	308,1	308,1	308,1	1 232,5	3 697,6	
Avances Consolidées 2012	0,0													0,0	0,0	
Crédit Spécial DTS	0,0													0,0	0,0	
Crédit Véhicules	751,3	33,5	33,9	34,3	34,7	70,1	70,8	71,6	72,4	73,1	73,9	74,7	75,5	136,4		
Crédit Equipement	375,6	16,7	16,9	17,1	17,3	35,0	35,4	35,8	36,2	36,6	37,0	37,4	37,8	68,0		
Intérêts	8 489,7	593,5	1 940,7	592,5	1 263,5	1 266,5	1 263,8	1 261,1	1 258,4	1 255,6	1 252,9	1 250,1	1 247,4	4 390,3	14 446,0	
BRB	8 489,7	593,5	1 940,7	592,5	1 263,5	1 266,5	1 263,8	1 261,1	1 258,4	1 255,6	1 252,9	1 250,1	1 247,4	4 390,3	14 446,0	
Avances Consolidées 2010	8 196,9	674,6	673,3	671,3	671,6	668,5	666,9	665,4	663,8	662,3	660,7	659,1	657,6	2 019,3	7 323,5	
Avances Consolidées 2012	0,0	584,8	584,8	584,8	584,8	584,8	584,8	584,8	584,8	584,8	584,8	584,8	584,8	2 339,1	7 017,4	
Crédit Spécial DTS	0,0													0,0	0,0	
Crédit Parlementaires	0,0													0,0	0,0	
Crédit Véhicules	195,2	5,8	5,5	5,2	4,8	8,8	8,1	7,3	6,5	5,7	4,9	4,1	3,3	21,3	70,1	
Crédit Equipement	97,6	2,9	2,7	2,6	2,4	4,4	4,0	3,6	3,3	2,9	2,5	2,1	1,7	10,6	35,0	
Total Service Dette Int.	13 345,0	951,8	2 299,7	952,1	1 623,7	1 679,7	1 678,1	1 676,6	1 675,0	1 673,5	1 671,9	1 670,4	1 668,8	5 827,2	19 221,3	

Tableau 9 : Encours de la dette intérieure par type d'instrument

	2013	2014											
	Décembre	Janvier	Février	Mars	Avril	Mai	Juin	Juillet	Août	Septembre	Octobre	Novembre	Décembre
Encours total	0,0	578 593,5	580 277,2	580 777,2	615 469,1	608 133,6	612 425,5	615 817,4	623 009,2	622 501,1	622 543,0	628 284,8	636 976,7
Titres du Trésor	0,0	182 050,0	184 350,0	184 850,0	219 850,0	213 100,0	217 700,0	221 400,0	228 900,0	228 700,0	229 050,0	235 100,0	244 100,0
<i>BT 13 Semaines</i>		10 500,0	8 000,0	5 300,0	9 300,0	10 300,0	12 000,0	9 000,0	11 000,0	10 000,0	10 000,0	8 500,0	7 500,0
<i>BT 26 Semaines</i>		30 550,0	30 550,0	31 750,0	32 250,0	30 200,0	27 700,0	25 700,0	22 200,0	22 000,0	20 500,0	20 500,0	21 500,0
<i>BT 52 Semaines</i>		103 900,0	108 700,0	110 700,0	124 200,0	118 500,0	123 900,0	132 600,0	141 600,0	142 600,0	145 450,0	153 000,0	162 000,0
<i>OT 15 Mois</i>		8 000,0	8 000,0	8 000,0	8 000,0	8 000,0	8 000,0	8 000,0	8 000,0	8 000,0			
<i>OT 18 Mois</i>		8 000,0	8 000,0	8 000,0	8 000,0	8 000,0	8 000,0	8 000,0	8 000,0	8 000,0	8 000,0	8 000,0	8 000,0
<i>OT 21 Mois</i>		8 000,0	8 000,0	8 000,0	8000,0	8 000,0	8 000,0	8 000,0	8 000,0	8 000,0	8 000,0	8 000,0	8 000,0
<i>OT 2 Ans</i>		13 000,0	13000,0	13000,0	13 000,0	30 000,0	30 000,0	30 000,0	30 000,0	30 000,0	37 000,0	37 000,0	37 000,0
<i>OT 5 Ans</i>		100,0	100,0	100,0	100,0	100,0	100,0	100,0	100,0	100,0	100,0	100,0	100,0
Dette BRB		396543,5	395927,2	395927,2	395619,1	395033,6	394 725,5	394 417,4	394 109,2	393 801,1	393 493,0	393 184,8	392 876,7
<i>Avances Consolidées 2010</i>		134007,3	133391,0	133391,0	133082,9	132497,5	132 189,3	131 881,2	131 573,1	131 264,9	130 956,8	130 648,7	130 340,5
<i>Avances Consolidées 2012</i>		155251,9	155251,9	155251,9	155251,9	155251,9	155 251,9	155 251,9	155 251,9	155 251,9	155 251,9	155 251,9	155 251,9
<i>Crédit Spécial DTS</i>		107284,3	107284,3	107284,3	107284,3	107284,3	107 284,3	107 284,3	107 284,3	107 284,3	107 284,3	107 284,3	107 284,3

